



**Arbejds miljø ved  
håndtering af svin**



# FØRORD

Branchevejledningen er udarbejdet af Branchearbejdsmiljøudvalget (BAU) jord til bord, Jordbrugets Arbejdsmiljøudvalg.

BAU jord til bord er en del af BFA transport, service - turisme og jord til bord. BAU jord til bord har til opgave at informere og vejlede om arbejdsmiljø. Til dette er nedsat tre arbejdsmiljøudvalg:

- Jordbrugets Arbejdsmiljøudvalg
- Mejeriindustriens Arbejdsmiljøudvalg
- Slagteribranchens Arbejdsmiljøudvalg.

Udvalgenes sammensætning, kontaktoplysninger og materialer kan findes på hjemmesiden [www.baujordtilbord.dk](http://www.baujordtilbord.dk).

2

Arbejdstilsynet har haft BFA-vejledningen til gennemsyn og finder, at det indhold, herunder tekst og billeder, der knytter sig til arbejdsmiljøforhold, opfylder de krav, der følger af arbejdsmiljølovgivningen.

Arbejdstilsynet har alene vurderet vejledningen, som den foreligger, og gør opmærksom på, at der kan være arbejdsmiljøproblemstillinger og -krav, der ikke er behandlet i vejledningen.

Arbejdstilsynet har gennemgået vejledningen i overensstemmelse med regler og praksis pr. januar 2019.

Udgiver: BFA transport, service - turisme og jord til bord

Oplag: 2. udgave, januar 2019

ISBN: 978-87-93727-09-0

# INDHOLD

## SIKKERHED STARTER MED INDRETNING.....4

Gulve skal være skridsikre, stier skal indrettes, så hverken dyr eller mennesker risikerer at blive skadet af inventar eller beslag, der stikker ud. Låger skal let kunne håndteres med en hånd, foderautomater og foderkasser skal kunne betjenes risikofrit. Læs mere ...

## SÆT ARBEJDSMILJØET I SYSTEM .....8

En sikker arbejdsplads er en forudsætning for et godt arbejdsmiljø. Arbejdsgiveren skal tænke på medarbejdernes sikkerhed. Det viser, at han har omsorg for deres velbefindende og den bevidsthed bidrager til et positivt og trygt arbejdsmiljø. Læs mere ...

## PAS PÅ DIG SELV, NÅR DU BEHANDLER SVIN.....12

Vaccination, kastration, vejning og løbning er oftest ubehageligt for dyrene. Derfor løber du som svinepasser en vis risiko for skader. Af samme grund er det uhyre vigtigt at være opmærksom på, hvad der kan ske og hvordan du kan forebygge. Læs mere ...

## FLYTNING AF GRISE .....16

Det betyder direkte fysisk kontakt med grisene, hvad enten det er flytning mellem staldafsnit, mellem ejendomme eller flytning af dyr til salg. Forudsigelige rutiner uden overraskelser er vigtige for både dyr og mennesker for at undgå skader. Læs mere ...

# SIKKERHED STARTER MED INDRETNING

**Ved nybyggeri er alle muligheder for at få en sikker og velfungerende stald til stede. Ved tilbygning, sammenbygning og knopskydning er der også gode muligheder for at indbygge sikkerhed og god funktion.**

Jo bedre en stald er indrettet, jo mere sikker er den.

Husk at både indretning og inventar skal sikre mennesker og dyr bedst muligt. Begge dele tænkes med – både ved nybyggeri og når eksisterende stalde skal udvides med tilbygninger.

Nybyggeri er umiddelbart det letteste udgangspunkt for sikkerhed. Her kan man tænke flowet i stalden med - hvordan man får de færrest og korteste flytninger gennemført så gnidningsfrit som muligt. Ligeledes kan man holde leverandørerne af inventar til ilden og kun acceptere det sikreste af det sikre.

Knap så enkelt tegner billedet sig for de mange svineproducenter, som bygger til og bygger om. Derfor er det vigtigt at være opmærksom på, at enkeltdelene fungerer rent sikkerhedsmæssigt:

- **Gulvene** skal være skridsikre.
- **Lågerne** skal kunne håndteres med én hånd og være lette at åbne og lukke.
- **Foderkasser og foderautomater** skal kunne betjenes stående og uden ekstra udstyr.
- Stierne skal være indrettet, så **dyr og mennesker ikke** risikerer at blive **skadet af inventar eller beslag**, der stikker ud.
- Rengøring er lettere, når stalden er velindrettet.

4

Det gør det jo noget nemmere, når man kan stå op og tage en foderprøve ud ...

... i stedet for at skulle klemme sig ind imellem inventar for at fange en foderprøve i gulvhøjde.





# SIKKERHED STARTER MED INDRETNING

## Nybyggeri – en mulighed for sikkerheden

Brug rådgivere til at få tegnet en stald, der bliver gennemtænkt på alle ledder og kanter.

Og **pas på at sikkerhedsforanstaltningerne ikke bliver sparet væk** - det kan blive dyrt i den sidste ende ...

Når den nye stald overdrages fra byggefirma til svineproducent, skal den kigges efter i sømmene.

Finish skal være i orden, ingen skarpe kanter, ingen splinter, ingen huller, ingen ender af vinkeljern, der stikker frem til fare for mennesker og dyr.

Forlang at stalden bliver leveret som aftalt.

## Gangene skal være fri

Gangarealerne skal være fri, så grisene kan passere. De må ikke bruges til opbevaring af eksempelvis fodersække.

Der skal være plads til at komme omkring for både dyr og mennesker.

## Smart håndtag til hjælp – og fare

Gangene må ikke have inventar, der stikker ud. Her kan være et dilemma. Der findes i nogle stalde et håndtag, som med ét sving kan åbne alle grisehuler i en farestald. Det er smart og arbejdsbesparende, men håndtaget er ofte monteret på væggen uden for farestalden. Derfor kan man komme til at hænge i det eller ligefrem komme til skade på det, når man går forbi. Så smarte løsninger skal indpasses, så de fungerer sikkerhedsmæssigt forsvarligt.

6

Lågernes lukketøj skal fungere let og ubesværet. Lågen bør kunne smække af sig selv, når man er gået igennem.

Vejledning i udslusning af gylle.



### Gylleudslusning



- Udslus mindst hver 3. uge
- Udslus sidst på dagen
- Udslus kun én stald ad gangen
- Stå op
- Sæt proppen i straks efter udslusning

## Instruktion til ansatte

Alt udstyr til stalde skal ifølge EU's maskindirektiv være **CE-mærket**. Det indebærer blandt andet, at der skal følge en instruktion på dansk med.

Har du som arbejdsgiver **udenlandsk arbejdskraft** ansat, skal du være opmærksom på, at der skal findes instruktioner på sprog, som alle ansatte forstår. Da **instruktioner** ofte kun findes på **dansk, engelsk og tysk** er det en god idé at tilbyde ikke dansktalende arbejdskraft et **sprogkursus**.

Det vil ikke alene hjælpe på sikkerheden i stalden, men også lette al anden kommunikation og dermed give alle parter en større tilfredshed i arbejdet.

Husk, som arbejdsgiver har du ansvaret for at instruere dine ansatte i brugen af maskiner og udstyr!

## Gyllehåndtering – en sag for to

Gylleudslusning kan være årsag til alvorlige ulykker, fordi der frigives svovlbrinte. Svovlbrinte er en gas, som i høje koncentrationer medfører bevidstløshed og eventuel kvælning. Såvel dyr som mennesker kan blive forgiftet. I lave koncentrationer (op til 100 ppm) lugter svovlbrinte af rådne æg. I højere koncentrationer (over 100 ppm) lammer den lugtesansen og i løbet af 30 sekunder har man mistet bevidstheden. Gassen frigøres, når gyllen sættes i bevægelse. Man bør derfor altid være to personer om opgaver som gylleudslusning.

Reparationer på udstyr i gyllekanaler, pumpebrønde og lagertanke bør kun udføres af professionelle firmaer, der anvender det fornødne sikkerhedsudstyr.

**Gå aldrig ned i en gylletank.**

Ventilen forhindrer, at den dødelige giftgas bobler op inde i stalden.



Mulighed for at sidde ned, når der skæres grise, kan være med til at skåne medarbejdernes ryg.



# SÆT ARBEJDSMILJØET I SYSTEM

**Sikkert arbejdsmiljø er en ledelsesopgave. Der skal klare aftaler og regler til for at gøre hverdagen tryk for medarbejderne.**

Driftslederen skal sikre, at arbejdsmiljøet er i orden. Lederen skal tydeligt oplyse, hvilke **aftaler** der gælder. Aftalerne og reglerne kan både være mundtlige og skriftlige, og de skal være **forståelige for alle** – også udenlandske medarbejdere.

Arbejdskraft, der ikke er ansat i virksomheden, men arbejder på bedriften, skal også kende sikkerhedsaftalerne. Det gælder for eksempel personer, der kommer for at scanne søer.

## **Inddrag medarbejderne**

Medarbejderne skal inddrages i arbejdet med sikkerhed og arbejdsmiljø. En måde at tænke sikkerhed ind i arbejdet på er ved at stille det helt enkle spørgsmål: **Hvordan løser vi denne opgave sikkert?** Det giver også anledning til at diskutere med de ansatte, hvordan man opnår høj sikkerhed, uden at det nødvendigvis går ud over effektiviteten.

## **Lav en arbejdspladsvurdering**

Alle landbrug med ansatte skal lave en arbejdspladsvurdering (APV). **APV'en giver et overblik** over, hvilke risici arbejdsmiljøet rummer. Arbejdstilsynet har tjekskemaer til landbrug, der kan bruges som udgangspunkt, når man udarbejder APV'en. De findes på [www.at.dk](http://www.at.dk) under APV. Du kan også frit benytte APVnet på [www.baujordtilbord.dk](http://www.baujordtilbord.dk)

Orden i værkstedet er en del af godt arbejdsmiljø.



Nødstopknapper skal fungere og være lette at finde.





En vigtig del af APV'en er at kortlægge opgaver forbundet med risiko. Medarbejderne skal deltage aktivt i at finde og synliggøre de led i arbejdsrutinerne, hvor der kan opstå kritiske situationer.

Herudfra skal der laves aftaler om, hvordan arbejdsrutinerne håndteres. Det kan for eksempel være i forbindelse med:

- Orden og oprydning.
- Flytning og behandling af dyr.
- Betjening af maskiner.
- Håndtering af kemiske produkter.
- Brug af personlige værnemidler.

På grundlag af APV-kortlægningen udarbejder ejer, driftsleder og medarbejdere **handlingsplaner**, der indeholder løsninger på problemerne.

Følger op på, om handlingsplanerne virker.

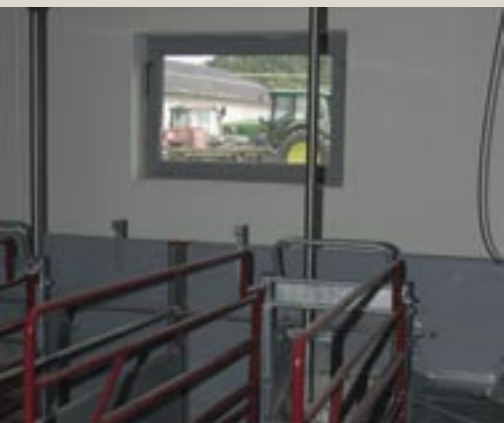
## FAKTA

### En arbejdspladsvurdering (APV) skal indeholde:

- Kortlægning af virksomhedens arbejdsmiljøforhold.
- En beskrivelse af eventuelle problemer.
- En prioritering af de kortlagte forholds vigtighed for arbejdsmiljøet.
- Planer for forbedringer med præcisering af hvordan, hvornår og af hvem de skal gennemføres.
- Samt opdateres, når der sker ændringer, der har betydning for arbejdsmiljøet og mindst hvert 3. år.
- Inddragelse af virksomhedens sygefravær.

På Arbejdstilsynets hjemmeside [www.at.dk](http://www.at.dk) finder du alle relevante bekendtgørelser og vejledninger samt tjekskemaer.

Godt med dagslys højner arbejdsmiljøet.



En vigtig del af et godt arbejdsmiljø er at undgå tunge løft.



# SÆT ARBEJDSMILJØET I SYSTEM

## Forebyg ulykker

Det er **pligtigt at anmelde ulykker**, der medfører sygefravær på én dag eller mere. Derudover kan lederen vælge at registrere plasterskader, tæt-på-hændelser og tid siden sidste ulykke. Dette vil øge opmærksomheden og hjælpe med til at forebygge egentlige ulykker.

## Uddannelse

**Medarbejderne** skal have den nødvendige sikkerheds- og sundhedsmæssige viden, de har brug for til at udføre deres arbejde. Det kan eksempelvis være truck- eller svejsecertifikat.

Teknisk udstyr, der sikrer arbejdsmiljøet, skal vedligeholdes, så det fungerer efter hensigten. Det gælder for eksempel nødstop ved foderblandingsanlægget.

Som endnu en del af den forebyggende indsats skal **brugsanvisninger** og aftaler om betjening af maskiner og udstyr være nemme at komme til, dvs. være placeret lige dér, hvor de skal bruges, på tavler eller i mapper. Og så **skal de være forståelige for alle** ansatte også ikke dansktalende.

## Følg op

Følg op på regler og aftaler. Gennemgå og evaluér om reglerne og aftalerne fungerer efter hensigten.

En sikker arbejdsplads er en forudsætning for et godt arbejdsmiljø.

Det er en risikofyldt opgave at lave service på kornelevatoren i baggrunden.

Tvillingehjulene står bundet forsvarligt til væggen i maskinhuset.



Når lederen tænker på medarbejdernes sikkerhed, viser han eller hun omsorg for deres velbefindende. Den bevidsthed bidrager til at skabe et **positivt og trygt arbejds-miljø**. Lederen skal selv være det gode eksempel.

Sidst, men ikke, mindst er det værd at huske, at et godt og sikkert arbejdsmiljø tiltrækker og fastholder gode medarbejdere.

## FAKTA

### Fordele ved tilrettelæggelse af arbejdet

- Mindre risiko for ulykker
- Større arbejdsglæde for medarbejderne, fordi de præcis ved, hvad de skal gøre
- Øget produktivitet
- Bedre introduktion for nye medarbejdere

## FAKTA

### Koncentration om arbejdsopgaver fastholdes ved:

- At en opgave højst må vare to timer
- At antallet af lange arbejdsdage minimeres

### Brug altid de nødvendige værnemidler, for eksempel:

- Sikkerhedssko
- Åndedrætsværn
- Høreværn

Det psykiske arbejdsmiljø højnes, når medarbejderne har indflydelse på arbejdsopgaverne, er med til at planlægge arbejdet og har noget at skulle have sagt om arbejds-mængden.

### Arbejde i team øger:

- Motivationen
- Effektiviteten
- Læring via arbejdet

Vælg så vidt muligt wienerstigen frem for enkeltstigen.

Brug altid maske i stalden.



# PAS PÅ DIG SELV, NÅR DU BEHANDLER SVIN

**Svinepasseren er udsat for risiko. Enkle forholdsregler forebygger uheld.**

**Behandling af grise er en udfordring.** Mange af arbejdsopgaverne kan være behæftet med en risiko. Det kan være vaccination, kastrations, halekupering, tandslibning, vejning, løbning, inseminering eller scanning.

Det er uhyre vigtigt at være opmærksom på, hvad der kan ske, og hvad du kan gøre for at forebygge risiko for skader.

## **Forudse klem, bid og slag**

Søerne kan blive bange eller forskrækkede, når de bliver vaccineret. Forskrækkede søer kan finde på at bevæge sig pludseligt og

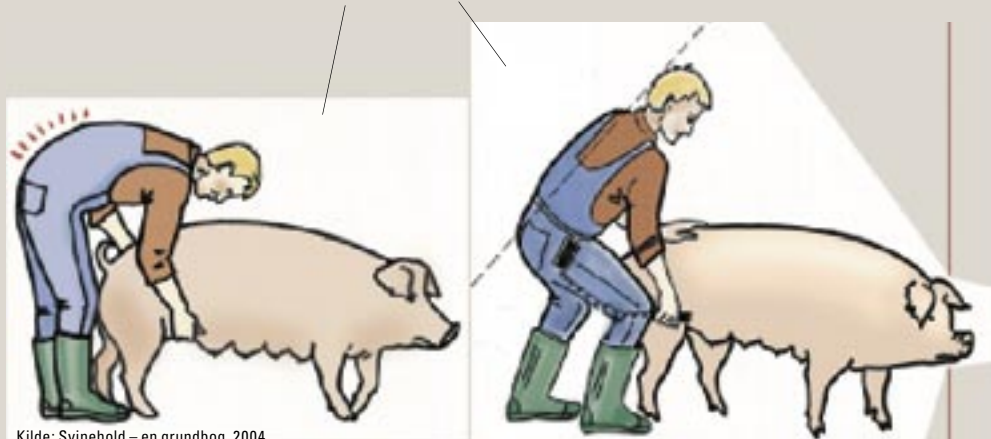
hurtigt. Her risikerer du at komme i klemme mellem so og inventar eller at blive trådt på.

Når du behandler pattegrise, kan søerne blive aggressive og gå til angreb, slå med hovedet eller bide. I begge tilfælde virker det forebyggende at have et godt forhold til søerne.

Orner er et kapitel for sig. De kan, alene i kraft af deres størrelse, udgøre en fare. Orner kan også være aggressive og bide eller slå med hovedet, så tænderne river tøj, hud og muskler op. Hav respekt for dem og håndtér dem venligt. Det gør også ornerne venligere.

12

Drægtighedstest i to stillinger – forkert og rigtigt.



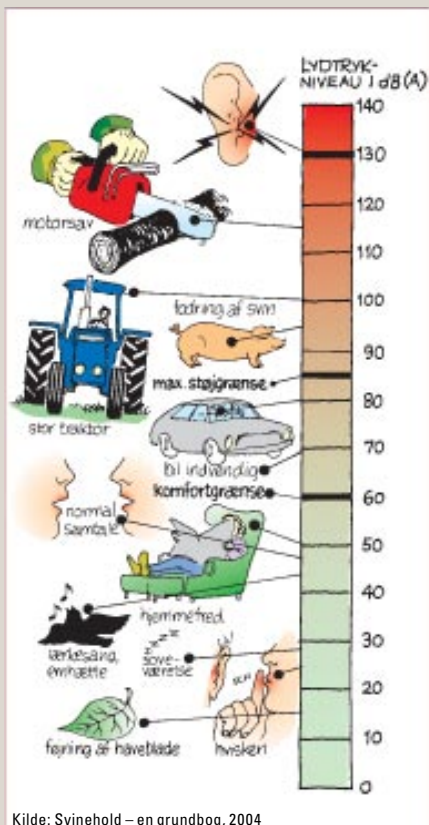
## Pas på hørelsen

Grise skriger med så mange decibel, at det kan give høreskader, også i helt almindelige situationer såsom fodring. Derfor bør du bruge høreværn. Og tag høreværnet på **inden** du går ind i støjen – ikke først, når du føler dig generet af den. På [www.stojlandbruget.dk](http://www.stojlandbruget.dk) kan du beregne din egen støjbelastning, samt få gode råd om forebyggelse af støj.

## Pas på lungerne

Ved flytning og mærkning af grise kan der blive hvirvlet meget støv op. Støvet kommer fra foder, halm, hudrester og hår fra grisene, indtørret gødning og urin, og kan indeholde mikroorganismer. Støvet er ubehageligt at få i næse og lunger. Derfor bør du bruge støvmaske. Næsten hver 10. landmand dør med ånde-rættet. Bruger du støvmaske 20 procent af arbejdstiden, kan du ned-sætte støjbelastningen med 75 procent.

Konsekvent brug af støvmaske anbefales.



Støj måles med en støjmåler, der efterligner ørets støjfølsomhed. Måleresultaterne angives i decibel – dB (A).

Vognen giver ideel arbejdshøjde. Redskaberne er lige ved hånden, og dyrene er lette at flytte med.

Brug høreværn, når du behandler grise.



# PAS PÅ DIG SELV, NÅR DU BEHANDLER SVIN

## Skån ryggen

Brug den rigtige løfteteknik, når du skal flytte grise. Bøj i hoftelæddet og spænd mavemusklerne. Det gælder også, når du lægger kræfterne i med et drivbræt i hænderne.

## Undgå snitsår og nålestik

Hav det nødvendige værktøj lige ved hånden, når du skal kastre pattegrisene, klippe haler eller vaccinere. Det er en stressende situation med risiko for snit af skalpellen og for at stikke dig selv. Det ideelle er en vogn med en god arbejdshøjde, forsynet med alt nødvendigt udstyr.

Du risikerer også at stikke dig med en nål, når du vaccinerer søerne, både dem i bokse og de løsgående. Den uvante situation kan få dem til at bevæge sig uventet, og pludselig vender nålen den forkerte vej.

## Vær gode venner med grisene

Den bedste forebyggelse er at have rolige søer, og det får du ved daglig, venlig omgang med søerne.

Det er en kæmpe fordel at have et godt forhold til dyrene, og det får du ved hyppig og god kontakt, blandt andet under flytning. Rolig og venlig håndtering af dyrene, både når du behandler dem og på andre tidspunkter, gør dem tillidsfulde.

## Indret stalden hensigtsmæssigt

Skader kan også forebygges ved at have en hensigtsmæssig indretning af stalden.

14

Inseminer med en god arbejdsstilling.

Pas på klem og nålestik ved vaccination af søer.



## Forebyg skader

Ved at have gode rutiner for hvordan, hvornår og af hvem handlingerne skal foretages, samt ved at have let adgang til det rigtige udstyr kan skader også forebygges.

Desuden ville mange af de irriterende dumme plasterskader helt kunne undgås, hvis for eksempel låger og håndtag, som svinepassere har ved hundreder af gange om dagen, både er funktions- og ergonomisk vel-designede.

## Husdyr-MRSA

MRSA findes på svin, i støvet og på alle overflader. Man kan derfor ikke undgå at komme i berøring med MRSA, når man opholder sig i stalden.

Grundig rengøring vil holde støvniveauet nede og derved mindske faren for smitte.

Når du forlader stalden, skal du tage et bad og skifte til rent tøj. Læs Sundhedsstyrelsens Vejledning om forebyggelse af spredning af MRSA på [www.sst.dk](http://www.sst.dk).

Hav styr på hvilke dyr, der skal behandles med hvad, hvornår og af hvem.



## FAKTA

### Sådan forebygger du

- Hensigtsmæssig staldindretning
- Daglig, rolig og venlig omgang med dyrene
- Styr på hvilke dyr der skal behandles hvornår
- Værktøj og andet udstyr til én behandling opbevares sammen, så det hele kommer med i stalden i første omgang
- Faste aftaler om hvem der gør hvad

### Sikkerhedsudstyr inden for rækkevidde:

- Høreværn
- Støvmaske
- Handsker
- Drivplader
- Brilller

Ved at anvende støvmaske 20 % af arbejdstiden, kan du nedsætte støvbelastningen med 75 %.

Hav en hensigtsmæssig arbejdsstilling, når du behandler små grise.



# FLYTNING AF GRISE

**Forudsigelige rutiner, uden overraskelser, er vigtige for at undgå skader, når grise skal flyttes.**

Flytninger af svin betyder direkte kontakt med grisene, hvad enten det er flytning mellem staldafsnit, mellem ejendomme eller flytning af dyr til salg, avl eller slagtning.

Gensidigt kendskab mellem menneske og dyr, baseret på rutiner, er det bedste udgangspunkt for udrådte og smertefrie flytninger. Derimod er uvante situationer ubehagelige for grisene. De kan reagere ukontrolleret til fare for både sig selv, andre dyr og mennesker.

Derfor er det vigtigt, at medarbejderne kender grises reaktionsmønstre, og at grisene har gode erfaringer med staldpersonalet.

Det kan være med til at forebygge de klemnings-, brud- og faldskader, der er risiko for under flytning og som hyppigt er ledsaget af overbelastede fod-, knæ- og hofterled.

## **Grise er nysgerrige**

**Grise er nysgerrige** og vil, hvis ikke de skræmmes, undersøge alt. Det betyder, at grisene vil søge ud af stien, når lågen bliver åbnet.

Erfarne søer, der er fortrolige med flytteproceduren, vil optræde som vejvisere for unge og uerfarne polte og gylte, hvis de får mulighed for at se hinanden under flytningerne.

Grise lærer hurtigt, om personalet er behageligt at omgås. En venlig omgangstone er noget også grise sætter pris på. Derfor bør man tale og bevæge sig roligt og gerne røre ved grisene.

16

Drivbrætter er uundværlige til flytninger. De skal være lette og nemme at håndtere.

Flytninger går bedst, når to personer samarbejder.





**Grise er sociale dyr**, der helst gør de samme ting samtidigt – for eksempel æde og sove. Det kan udnyttes ved flytning. Når førergrisen har besluttet, at den gerne vil ud at undersøge noget nyt, skal de andre nok følge med.

Derfor skal det være ufarligt for den første gris at gå ud af stien, når lågen åbnes – og interessant at gå i flytteretningen.

### **Nedskriv de gode rutiner**

Gennemgå og beskriv sammen med kollegerne jeres egne rutiner. På den måde vil I få diskuteret, hvad der er godt at gøre i stalden. Samtidig vil det være nemt for afløsere at gøre tingene rigtigt.

### **Sådan undgår du ulykker**

- Kend dyrenes adfærd.
- Indret stalden hensigtsmæssigt.
- Instruér medarbejderne omhyggeligt.
- Tag den nødvendige tid.

Sørg for at have tid nok, når du flytter grise.



### **Gode råd om flytning**

- Sørg for lys, der hvor grisene skal drives frem til.
- Fjern "interessante" ting fra drivgange og ramper.
- Husk brede passageforhold både fra stald til udleveringsrum og fra udleveringsrum til lastvogn.
- Undgå larm.
- Flyt ikke flere grise ad gangen, end at de forreste kan styres.
- Undgå at presse og skræmme grisene.
- Skal svinene omkring et hjørne, kan du med fordel opsætte et spejl for enden af gangen.
- Brug aldrig instrumenter, der giver elektrisk stød, det er forbudt.

Sørerne vil gerne følges ad.



# FLYTNING AF GRISE

## FAKTA

En beskrivelse af rutiner indeholder blandt andet:

- Hvilke grise skal flyttes?
- Tid på dagen, ugedag.
- Stirækkefølge.
- Hvor mange ad gangen?
- Hvilken vej skal de gå?
- Hvor skal der stilles barrierer op?
- Hvor hænger drivpladerne?
- Rolig adfærd udvises/er vigtig.
- Hvor mange/hvem skal være med til flytningen?
- Hvem gør hvad, hvis man er flere til flytningen?

### Veltilrettelagt arbejdsdag

En veltilrettelagt arbejdsdag og arbejdsuge betyder tid til flytningerne, og man er aldrig i tvivl om, hvem der har ansvaret for dem. Det giver overskud til at koncentrere sig om opgaven.

At være to personer om flytninger letter og sikrer arbejdet gevaldigt.

### Sidegevinster ved sikkerhed

- Lavere risiko for ulykker
- Bedre arbejdsmiljø
- Godt image
- Medarbejdere der bliver

18

Tillid mellem grise og mennesker har stor værdi, når grisene skal flyttes.

Undgå blindgyder i farestalden, det er lettere for personalet og tryggere for soen.





Fri passage letter flytningen.

## UDLEVERING AF DYR TIL SLAGTERI OG EKSPORT

### Udleveringsrum

Sørg for at der er rigtig god plads til de grise, der skal være i udleveringsrummet.

Indret det gerne med god mulighed for adskillelse i hold, så det er muligt at drive et passende antal grise ad gangen ud til lastbilen. Mange låger, til adskillelse og dannelse af drivveje, gør det også nemmere at adskille i hold på ca. 15 grise, ligesom det er nemmere at adskille evt. ikke transport-egnede dyr.

Brede døre fra stald til udleveringsrum gør det også nemmere at drive grisene ind i udleveringsrummet ligesom bredde døre fra udleveringsrum til udleveringsrampen og lastbilen også gør det nemmere.

Husk at faste dyrene op til udlevering

- Nemmere rengøring efterfølgende
- Mindre glat da der er mindre gødning på underlaget

### Fastholdelse af døre

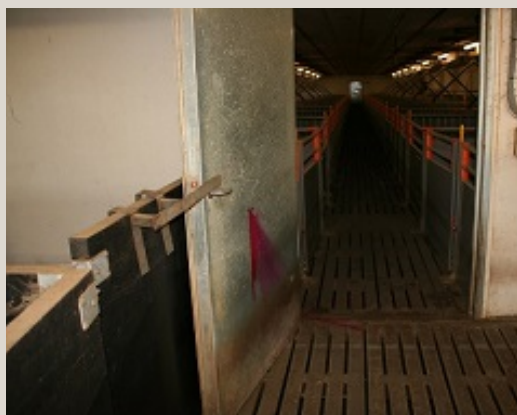
Sørg for at dørene er godt sikrede, for at undgå

- at de ikke går i under arbejdsgangen
- at de ikke står og klapper og afgiver forstyrrende støj for grisene

20

Adskil grisene i mindre hold inden de flyttes.

Sørg for at der ikke er unødigt støj når dyrene flyttes.



## Udleveringsrampe

En kort vandret rampe er det bedste, så grisene hverken skal gå skråt op eller ned ved udgang fra udleveringsrum.

Den skal blot være lang nok til, at aluminiumsrampen fra lastbilen netop får det rette overlap til rampen fra stalden.

Det er også en god ide, at strø savsmuld eller barkflis ud på ramperne så det minimerer støjen, når grisene passerer rampen.

## God belysning

Hav godt med lys, ved døren ud til rampen, da grisene vil søge mod lys.

- Mørke vil besværliggøre arbejdet.
- Opsæt godt med lys
- Lastbil skal også have godt med lys.

Sollys er ikke nok – og skarpt blændende sollys vil kunne have modsat effekt og få grise til at vende om.

## Ventilation

Sørg for at ventilation kan vendes, så der ikke kommer udefrakommende blæst mod dyrene når døre/porte åbnes. Chaufføren skal nemt kunne betjene denne – angivet præcist på panel, så der er aldrig tvivl.

21

Strø fx savsmuld ud på rampen.



## Afskærmet udleveringsforhold

Det er en god ide hvis lastbilen kan bakkes helt hen til porten til udleveringsrummet.

At der kan bakkes helt til udleveringsrummet gør, at grisene ikke udsættes for fx skarp solskin, blæst, regn, sne, kulde.

Afskærmning i siderne ved rampen, forhindrer skræmte dyr og fremmer fremdrift.

## Gode adgangsveje og vaskeforhold for chaufføren

- Mulighed for vask af støvler, for at undgå smittespredning, placeres i venstre side hvor chaufføren går ud af førerhuset, når der er bakket til.
- En trappe med adgang til porten, så chauffør har nem og sikker adgang til stalden og ikke skal kante sig langs lastbilen.
- Fjernbetjening til betjening af porten placeres i en højde så fx børn ikke kan komme til at åbne porten.
- Ved siden af vandhanen, hvor chaufføren kan vaske sine støvler, kan der også etableres udtræk til højtryksrensning, så det er nemt at rengøre rampe m.m.



# LITTERATUR

## Arbejdstilsynet

At-vejledning D.3.1 om Løft, træk og skub

At-vejledning D.6.1 om Støj

At-vejledning D.5.2 om Høreværn

At-vejledning D.6.7 om Helkropsvibrationer

At-vejledning D.6.2 om Hånd-arm vibrationer

## BAU Jord til Bord

Materialer du kan finde på [www.baujordtilbord.dk](http://www.baujordtilbord.dk)

- Arbejds miljøarbejdet - hvordan gribes det an
- APVnet for landbrug
- Arbejds miljø i svinestalde
- Højtryksrensning i landbruget
- Vejledning om Husdyr-MRSA i svinebesætninger
- Lovpligtige eftersyn af landbrugsmaskiner og udstyr

[www.paspåkroppen.dk](http://www.paspåkroppen.dk)

Jordbrugets Arbejdsmiljøudvalg  
Agro Food Park 13  
8200 Aarhus N  
Mail: jordbruget@baujordtilbord.dk  
Telefon: 87 40 34 00

Arbejdstagersekretariatet  
Kampmannsgade 4  
1790 København V  
Mail: baujordtilbord@3f.dk  
Telefon: 88 92 09 92



**SE MERE PÅ [WWW.BAUJORDTILBORD.DK](http://WWW.BAUJORDTILBORD.DK)**